

Gebruiksaanwijzing
Vriezer

ATAG

KD85102CD
KD85140CD

INHOUDSOPGAVE

Uw vriezer

Inleiding	4
Link naar de EPREL-database van de EU	4

Veiligheidsvoorschriften

5

Installeren en aansluiten

De keuze van de ruimte	11
Toestel aansluiten	12
Draairichting deur wijzigen / toestel inbouwen in een kast	13

Voor het eerste gebruik

Voordat u het toestel de eerste keer gebruikt	14
Advies om energie te besparen	14

Toestelbeschrijving

Toestel	15
Bedieningspaneel	17

Bediening van het toestel

De vriezer inschakelen en de temperatuur instellen	18
De vriezer uitschakelen	18
Intensief vriezen (FastFreeze)	18
ECO-functie	19
Kinderslot	20
Alarm bij open deur	20
Alarm bij te hoge temperatuur	20
Alarm bij een stroomstoring	21

INHOUDSOPGAVE

Voedsel bewaren en invriezen

Aanbevolen indeling	22
Voorkom het bederven van voedsel	22
Invriezen en bewaren van voedsel in de vriezer	23
Bevroren voedsel ontdooien	24

Onderhoud

Het toestel ontdooien	25
Het toestel reinigen	26

Storingen

Storingstabel	27
---------------	----

Milieuaspecten

Verpakking en toestel afdanken	29
--------------------------------	----

Gebruikte pictogrammen



Belangrijk om te weten



Tip



Waarschuwing; Brandgevaar / ontvlambare materialen

UW VRIEZER

Inleiding

Gefeliciteerd met uw keuze voor deze vriezer van Atag. In het ontwerp van dit product heeft eenvoudige bediening en optimale gebruiksvriendelijkheid centraal gestaan.

In deze handleiding leest u hoe u dit toestel het best kunt gebruiken. Naast informatie over de bediening, vindt u hier ook achtergrondinformatie die u tijdens het gebruik van het toestel van pas kan komen.



Lees eerst de veiligheidsvoorschriften voordat u het toestel gebruikt!

Lees deze handleiding door voordat u het toestel in gebruik neemt, en berg de handleiding daarna veilig op voor toekomstig gebruik.

Een deel van de installatie-instructies wordt afzonderlijk meegeleverd.

Link naar de EPREL-database van de EU

De QR-code op het energielabel dat bij het apparaat wordt geleverd, biedt een weblink naar de registratie van dit apparaat in de EPREL-database van de EU. Bewaar het energielabel samen met de gebruikershandleiding en alle andere documenten die bij dit apparaat zijn geleverd ter referentie.

Het is mogelijk om informatie over de prestaties van het product te vinden in de EU EPREL-database met behulp van de link <https://eprel.ec.europa.eu> en de modelnaam en het productnummer op het typeplaatje van het apparaat.

Kijk voor meer informatie over het energielabel op www.theenergylabel.eu.

VEILIGHEIDSVOORSCHRIFTEN

Lees zorgvuldig de meegeleverde instructies voor installatie en gebruik van het apparaat. De fabrikant is niet verantwoordelijk voor letsel en schade veroorzaakt door een foutieve installatie. Bewaar de instructies van het apparaat voor toekomstig gebruik.

Veiligheid van kinderen en kwetsbare mensen

- Het apparaat is niet bedoeld voor gebruik door personen (waaronder kinderen) met een lichamelijke, zintuiglijke of verstandelijke beperking of personen met te weinig kennis en ervaring, tenzij iemand die verantwoordelijk is voor hun veiligheid toezicht houdt of hun instructies heeft gegeven over het gebruik van het apparaat.
- Houd toezicht op kinderen om ervoor te zorgen dat ze niet met het apparaat spelen.
- Reiniging en onderhoud mogen niet door kinderen worden uitgevoerd zonder toezicht.
- Houd alle verpakkingsmaterialen uit de buurt van kinderen.

Alleen voor Europese markten

- Dit apparaat kan worden gebruikt door kinderen van 8 jaar en ouder, mensen met een lichamelijke, zintuiglijke of verstandelijke beperking of mensen die weinig ervaring met en kennis van het apparaat hebben, mits zij onder toezicht staan of zijn geïnstrueerd hoe zij het apparaat veilig moeten gebruiken en zij de mogelijke gevaren begrijpen.
- Laat kinderen niet met het apparaat spelen.
- Reiniging en onderhoud mogen niet door kinderen worden uitgevoerd als er geen toezicht is.
- Kinderen van 3 tot 8 jaar mogen producten in toestellen met een koelfunctie leggen en ook eruit halen.

Algemene veiligheid

- De lamp in dit huishoudelijke apparaat is uitsluitend bedoeld voor verlichting van dit apparaat. De lamp is niet geschikt voor de verlichting van een huishoudelijke ruimte.
- **WAARSCHUWING!** Dit apparaat is bestemd voor huishoudelijk of daarmee vergelijkbaar gebruik, zoals:
 - in personeelskeukens in winkels, kantoren en andere werkomgevingen;
 - voor gasten in gastboerderijen, hotels, motels en andere overnachtingsgelegenheden;
 - in bed & breakfast-achtige omgevingen;
 - voor catering en vergelijkbare niet-zakelijke doeleinden.
- **WAARSCHUWING!** Houd de ventilatieopeningen altijd vrij van obstructies; dit geldt zowel voor vrijstaande als ingebouwde modellen.
- **WAARSCHUWING!** Gebruik geen mechanische of andere middelen om het ontdooiproces te versnellen, behalve die middelen die door de fabrikant zijn aanbevolen.
- **WAARSCHUWING!** Let op dat u het koelcircuit niet beschadigt.
- **WAARSCHUWING!** Gebruik geen elektrische apparaten in de koelkast, tenzij deze door de fabrikant worden aanbevolen.
- **WAARSCHUWING!** Gebruik geen waterstralen of stoom om het apparaat te reinigen.
- **WAARSCHUWING!** Maak het apparaat schoon met een vochtige, zachte doek. Gebruik alleen neutrale schoonmaakmiddelen. Gebruik geen schuurmiddelen, schuursponsjes, oplosmiddelen of metalen voorwerpen.
- **WAARSCHUWING!** Bewaar geen explosieve substanties zoals spuitbussen met drijfgas in dit apparaat.
- **WAARSCHUWING!** Als het netsnoer beschadigd is, moet het vervangen worden door de fabrikant, een servicemedewerker of personen met vergelijkbare kwalificaties om gevaarlijke situaties te voorkomen.

Installatie

- **WAARSCHUWING!** Dit apparaat mag uitsluitend door een erkende monteur worden geïnstalleerd.
- Verwijder alle verpakkingsmaterialen.
- Controleer het apparaat op transportschade. Sluit het apparaat niet aan als het beschadigd is.
- Volg altijd de installatie-instructies in de bijgeleverde installatiehandleiding.
- Wees voorzichtig met het verplaatsen van het apparaat, het is zwaar. Draag altijd veiligheidshandschoenen.
- Zorg ervoor dat rond het apparaat lucht kan circuleren.
- Wacht ten minste 4 uur alvorens het apparaat aan de netstroom aan te sluiten. Hierdoor kan de olie terug in de compressor stromen.
- Installeer het apparaat niet in de nabijheid van radiators, fornuizen, ovens of kookplaten.
- De achterzijde van het apparaat moet tegen de muur worden geplaatst.
- Installeer het apparaat niet op een plaats met direct zonlicht.
- Gebruik dit apparaat niet in gebieden die te vochtig of te koud zijn, zoals bijgebouwen, garages of kelders.
- Til de voorkant van het apparaat op als u hem wilt verplaatsen, om krassen op de vloer te voorkomen.
- **WAARSCHUWING!** Zorg er bij het plaatsen van het apparaat voor dat het netsnoer niet bekneld of beschadigd raakt.

Elektrische aansluiting

- **WAARSCHUWING!** Gevaar voor brand en elektrische schokken.
- Dit apparaat moet worden aangesloten op een geaard stopcontact.
- Alle elektrische aansluitingen moeten door een gediplomeerd elektromonteur worden gemaakt.
- Controleer of de elektrische informatie op het typeplaatje overeenkomt met de stroomvoorziening. Zo niet, neem dan contact op met een elektromonteur.
- Gebruik altijd een correct geïnstalleerd, schokbestendig stopcontact.
- Gebruik niet meerdere stekkers of verlengsnoeren.
- Zorg dat u de elektrische onderdelen (hoofdstekker, kabel, compressor) niet beschadigt. Neem contact met de Servicedienst of een elektrotechnicus om de elektrische onderdelen te wijzigen.
- De stroomkabel moet lager blijven dan het niveau van de stopcontact.
- Steek de stekker pas in het stopcontact als de installatie is voltooid. Zorg ervoor dat het netsnoer na installatie bereikbaar is.
- Pak altijd de stekker vast als u de kabel uit het stopcontact wilt halen. Trek nooit aan de voedingskabel.
- **WAARSCHUWING!** Plaats geen meervoudige stekkerdozen of draagbare voedingen aan de achterkant van het apparaat.
- Als een vast opgesteld apparaat niet is voorzien van een netsnoer en een stekker, of van een andere manier om de verbinding met het elektriciteitsnet te verbreken, waarbij er sprake is van een contactverbreking in alle polen die volledige contactverbreking biedt in situaties die onder overspanningscategorie III vallen, moet er in het vaste bedrading van het elektriciteitsnet naar het apparaat een schakelaar worden

VEILIGHEIDSVOORSCHRIFTEN

aangebracht volgens de geldende richtlijnen. Dit is ook van toepassing op apparaten met een netsnoer en stekker waarbij de stekker niet toegankelijk is na installatie van het apparaat. Door het toepassen van een meerpolige schakelaar met een contactafstand van ten minste 3 mm in de vaste bedrading van het elektriciteitsnet naar het apparaat wordt aan deze eis voldaan.

Gebruik

- **WAARSCHUWING!** Gevaar voor letsel, brandwonden, elektrische schokken of brand.
- De specificatie van het apparaat mag niet worden veranderd.
- Plaats geen elektrische apparaten (bijv. ijsmachines) in het apparaat tenzij uitdrukkelijk geschikt verklaard door de fabrikant.
- Zorg ervoor dat u het koelcircuit niet beschadigt. Het bevat isobutaan (R600a), aardgas met een hoge ecologische compatibiliteit. Dit gas is ontvlambaar.
- Als er schade aan het koelcircuit optreedt, zorg er dan voor dat er zich geen vlammen en andere ontstekingsbronnen in de kamer bevinden. Ventileer de kamer goed.
- Zet geen hete items op de kunststofonderdelen van het apparaat.
- Bewaar geen ontvlambare gassen en vloeistoffen in het apparaat.
- Plaats geen ontvlambare producten of items die vochtig zijn door ontvlambare producten in, bij of op het apparaat.
- Raak de compressor of condensator niet aan. Ze zijn heet.

Onderhoud en reiniging

- **WAARSCHUWING!** Gevaar voor letsel of schade aan het apparaat.
- Schakel het apparaat uit en trek de stekker uit het stopcontact voordat u onderhoudshandelingen verricht.
- Het koelcircuit van dit apparaat bevat koolwaterstoffen. Enkel bevoegde personen mogen de eenheid onderhouden en herladen.
- Controleer regelmatig de afvoer van het apparaat en reinig het indien nodig. Indien de afvoer verstopt is, zal er water op de bodem van het apparaat liggen.

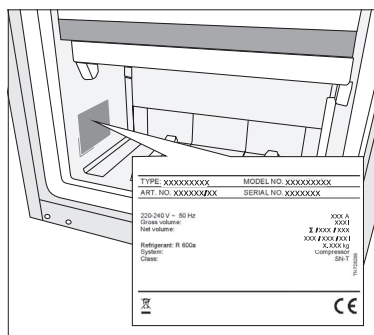
Verwijdering

- **WAARSCHUWING!** Gevaar voor letsel of verstikking.
- Haal de stekker uit het stopcontact.
- Snij het netsnoer van het apparaat af en gooi dit weg.
- Verwijder de deur om te voorkomen dat kinderen en huisdieren opgesloten raken in het apparaat.
- Het koelcircuit en de isolatiematerialen van dit apparaat zijn ozonvriendelijk.
- Het isolatieschuim bevat ontvlambare gassen. Neem contact met uw plaatselijke overheid voor informatie m.b.t. correcte afvalverwerking van het apparaat.
- Veroorzaak geen schade aan het deel van de koeleenheid dat zich naast de warmtewisselaar bevindt.

INSTALLEREN EN AANSLUITEN

De keuze van de ruimte

- Plaats het toestel niet in de buurt van warmtebronnen, bijvoorbeeld een gasfornuis, verwarming, boiler enz. en stel het niet bloot aan directe zonnestraling.
- Plaats het toestel in een droge en regelmatig geventileerde ruimte. De toegestane temperatuur van de omgeving voor de juiste werking van het toestel is afhankelijk van de uitvoering (klasse) van het toestel, die op het typeplaatje van het toestel vermeld is.



Beschrijving	Klasse	Omgevingstemperatuur °C	Relatieve vochtigheid
Uitgebreid gematigd	SN	+10 tot +32	≤ 75%
Gematigd	N	+16 tot +32	
Subtropisch	ST	+16 tot +38	
Tropisch	T	+16 tot +43	

- ⚠ Plaats het toestel niet in een ruimte waar de temperatuur kan dalen tot onder de laagst toegestane omgevingstemperatuur, want dit kan een onjuiste werking veroorzaken!
- ⚠ Plaats het toestel niet in een ruimte waar de temperatuur kan dalen tot onder 5 °C, want dit kan een storing veroorzaken!
- ⚠ Het toestel is niet geschikt voor buitengebruik en het mag niet bloot worden gesteld aan regen.
- ⚠ Plaats het toestel in een ruimte die groot genoeg is. Er moet ten minste 1 m³ ruimte per 8 gram koelmiddel zijn. De hoeveelheid koelmiddel is aangegeven op het typeplaatje aan de binnenzijde van het toestel.

INSTALLEREN EN AANSLUITEN

- Het toestel moet tenminste 5 cm van het elektrisch of gasfornuis respectievelijk 30 cm van de verwarming of kachel worden geïnstalleerd. Bij kleinere afstanden moet er een isolatieplaat worden gebruikt.
- De afstand tot de muur, achter en aan de zijkanten van de kast, moet ongeveer 5 cm te bedragen. Een keukenkastje boven de koelkast moet aan de achterzijde een ruimte van tenminste 5 cm hebben. Daardoor wordt een voldoende koeling van de condensor gewaarborgd.
- Na installatie moet de stekker toegankelijk zijn!
- Voor goede luchtcirculatie moet aan de onderkant van de keukeneenheid voor inbouw van het geïntegreerde toestel ten minste 200 cm² vrije ruimte zijn.
- De luchtuitlaat van het toestel bevindt zich bovenaan aan het toestel; voorkom blokkering van de luchtstroom. Door blokkering kan het toestel beschadigd raken.



Waarschuwing:

Bij installatie van inbouwapparatuur naast elkaar in een kast of ombouw, moet vooraf een accessoire ter voorkoming van condensatie worden geïnstalleerd. **Om veiligheidsredenen mag deze installatie alleen door een erkende installateur worden gedaan!**

Toestel aansluiten

- Sluit het toestel met het netsnoer aan op het elektriciteitsnet. Het stopcontact moet geaard zijn. De nominale spanning en de frequentie van het toestel vindt u op het typeplaatje/label met basisinformatie op het toestel.
- Het toestel moet in overeenstemming met de geldende normen en regels op het elektriciteitsnet worden aangesloten en geaard. Het toestel is bestand tegen kortstondige afwijkingen in de nominale spanning, echter niet meer dan +/- 6%.



Wanneer u het toestel langere tijd niet gebruikt, schakelt u het uit met de daarvoor bestemde toets en koppelt u het los van de stroomvoorziening. Maak het toestel leeg, ontdooi het, maak het schoon en laat de deur op een kier staan.



Gevaar van bevriezing

Steek bevroren voedsel nooit in uw mond en voorkom aanraking van bevroren voedsel, omdat dit bevriezing kan veroorzaken.

INSTALLEREN EN AANSLUITEN



Open het vriescompartiment niet als er een fout is opgetreden of de stroomvoorziening is uitgevallen, tenzij het toestel langer buiten werking is dan de uren die staan aangegeven op het typeplaatje (temperatuurstijgingstijd). Na die periode moet u het ingevroren voedsel gebruiken of zorgen voor voldoende koeling (in een vervangend toestel).

Draairichting deur wijzigen / toestel inbouwen in een kast

Het proces voor aanpassing van de draairichting van de deur en inbouw van het toestel wordt beschreven in een afzonderlijk installatievoorschrift.

VOOR HET EERSTE GEBRUIK

Voordat u het toestel de eerste keer gebruikt

Sluit het toestel pas aan op het elektriciteitsnet nadat u de aanwijzingen over een correct en veilig gebruik van het toestel zorgvuldig hebt doorgelezen. De aanwijzingen zijn van toepassing op verschillende types en modellen; dat betekent dat de gebruiksaanwijzing instellingen of onderdelen kan bevatten die niet beschikbaar zijn op uw toestel. We raden u aan om deze instructies te bewaren voor toekomstig gebruik en deze bij het toestel te voegen wanneer dit in de toekomst wordt verkocht.

Controleer het toestel op beschadigingen of onregelmatigheden. Wanneer het toestel beschadigd is, stelt u de winkel waar u het toestel hebt gekocht hiervan op de hoogte.

Laat het toestel minimaal 4 uur in verticale positie stilstaan, voordat u het toestel op het elektriciteitsnet aansluit. Dit verkleint de kans op storingen als gevolg van de invloed van het transport op het koelsysteem.

Voordat u het toestel voor de eerste keer gaat gebruiken, moeten de binnenzijde en alle accessoires schoongemaakt worden met lauw water met een neutraal reinigingsmiddel. Neem na het reinigen de delen af met schoon water en droog ze zorgvuldig.

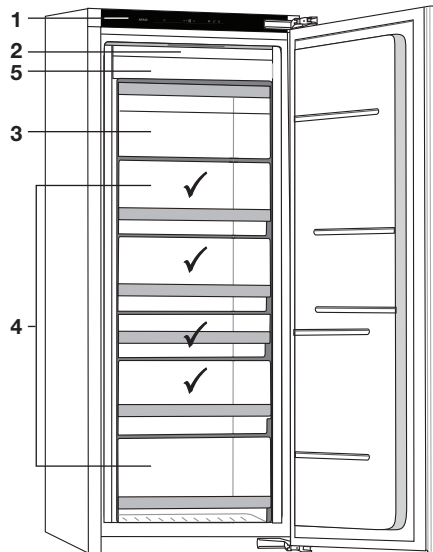
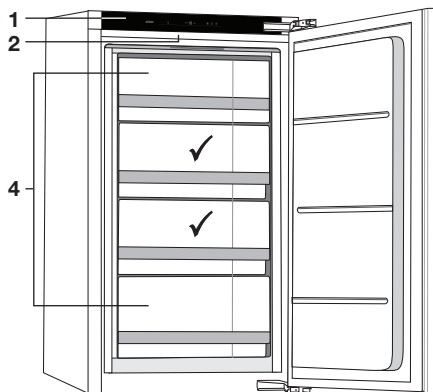
Als u het toestel voor de eerste keer gaat gebruiken, plaats dan geen voedsel in het toestel voordat de temperatuur tot de gekozen instelling is gedaald.

Advies om energie te besparen

- Installeer het toestel zoals in de gebruiksaanwijzing aangegeven.
- Open de deur niet vaker dan noodzakelijk.
- Houd de ventilatieluchtopeningen altijd vrij.
- Wanneer het deurrubber is beschadigd of niet meer volledig afsluit, moet deze zo snel mogelijk worden vervangen.
- Bewaar voedsel in goed sluitende bakjes of een geschikte verpakking.
- Laat voedsel afkoelen tot kamertemperatuur voordat u het in het toestel plaatst.
- Ontdooi een conventionele vriezer wanneer zich een laag rijp of ijs van ongeveer 2 tot 3 millimeter aan de binnenzijde heeft gevormd.
- Hoe lager de temperatuur wordt ingesteld, hoe hoger het energieverbruik zal zijn.

TOESTELBESCHRIJVING

Toestel



1. Bedieningspaneel
2. LED binnenverlichting
3. Vriesvak
4. Vriesladen
5. NoFrost vries-unit

✓ Beste locatie voor het invriezen van vers voedsel.

NoFrost

Met het NoFrost systeem hoeft u de vriezer nooit meer te ontdooien.

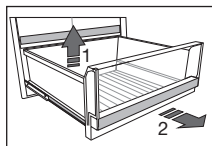
Deursluiting

De deur sluit uit zichzelf als de openingshoek kleiner dan 20° is. Met de soft-close deursluiting sluit de deur zachtjes.

LED binnenverlichting

Op diverse plaatsen is het toestel voorzien van LED verlichting.

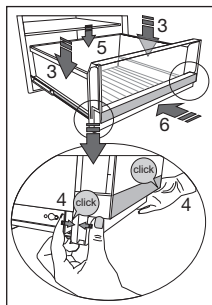
TOESTELBESCHRIJVING



Laden (afhankelijk van het model)

Een aantal laden zijn geplaatst op volledig uittrekbare telescooprails en voorzien van een soft-close systeem.

Om de lade van de rails af te nemen, trekt u eerst de lade op de rails zo ver mogelijk naar buiten. Til de achterkant van de lade omhoog (1). Trek de lade naar u toe (2) en haal de lade van de rails.



Om de lade op de rails te plaatsen, trekt u eerst beide rails zo ver mogelijk naar buiten. Plaats de lade op de rails (3). Druk links en rechts aan de voorzijde de lade en de rails naar elkaar toe totdat u een “click” hoort (4). Druk, indien nodig, de achterkant van de lade omlaag (5). Duw tot slot de lade op de rails geheel naar binnen toe (6).



Ijsblokeshouder (IceTray)

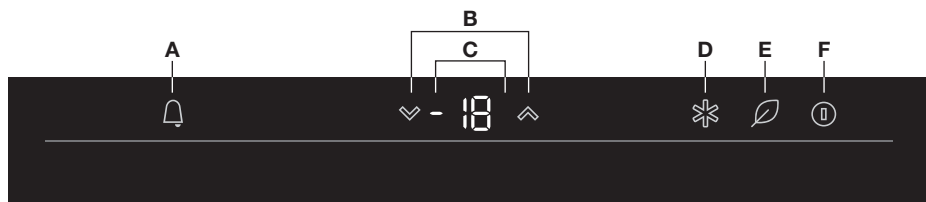
Om ijsblokjes te maken, vult u het bakje met water en plaatst u het in een horizontale positie in de vriezer.

TOESTELBESCHRIJVING

Bedieningspaneel



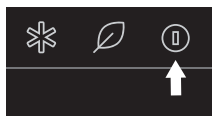
Raak voor de beste werking de toetsen aan met een groot deel van de vingertop.



- A. Alarmtoets
- B. Insteltoetsen temperatuur
- C. Weergave ingestelde temperatuur
- D. FastFreeze toets (intensieve vriesfunctie)
- E. ECO-/Kinderslottoets
- F. Aan-/uittoets

BEDIENING VAN HET TOESTEL

De vriezer inschakelen en de temperatuur instellen



1. Raak de aan-/uittoets aan.
 - De vriezer schakelt in.
2. Gebruik de insteltoetsen om de temperatuur in te stellen.



De temperatuur kan worden ingesteld van -24 °C t/m -16 °C. De aanbevolen temperatuur is -18 °C (fabrieksinstelling).

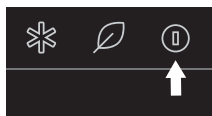


Nadat u het toestel hebt ingeschakeld, duurt het enkele uren voordat de ingestelde temperatuur is bereikt. Plaats geen voedsel in het toestel voordat de temperatuur tot de gekozen instelling is gedaald.



De ingestelde temperatuur wordt in het bedieningspaneel knipperend weergegeven bij aanraking van de insteltoetsen. Drie seconden nadat er voor de laatste keer op de toetsen is gedrukt, wordt de gekozen temperatuurinstelling opgeslagen.

De vriezer uitschakelen



1. Raak gedurende drie seconden de aan-/uittoets aan.
 - De vriezer schakelt uit.

Intensief vriezen (FastFreeze)

Dit toestel beschikt over een intensieve vriesfunctie. Deze functie zorgt ervoor dat de temperatuur in het vriescompartiment zo snel mogelijk daalt. Schakel deze functie 24 uur van tevoren in voordat u een grote hoeveelheid vers voedsel in het toestel legt.



Als de intensieve vriesfunctie actief is, werkt het toestel met maximaal vermogen. Mogelijk is er dan tijdelijk iets meer geluid te horen.

BEDIENING VAN HET TOESTEL



1. Raak de Fast Freeze toets aan.
 - In de display verschijnt 'FF'; de Fast Freeze functie is ingeschakeld.
2. Raak de Fast Freeze toets nogmaals aan om de functie uit te schakelen.
 - In de display verschijnt weer de ingestelde temperatuur.



Wanneer u een andere temperatuur instelt voor het vriescompartiment terwijl de intensieve vriesfunctie actief is, wordt intensief vriezen onmiddellijk uitgeschakeld.



Wanneer u de ECO-functie kiest terwijl de intensieve vriesfunctie actief is, wordt intensief vriezen onmiddellijk uitgeschakeld.



Als de intensieve vriesfunctie niet handmatig wordt uitgeschakeld, wordt de functie (na ongeveer twee dagen) automatisch uitgeschakeld. De temperatuur keert dan terug naar de meest recent ingestelde waarde.



Wanneer er een stroomstoring optreedt terwijl de functie actief is, wordt de functie opnieuw actief op het moment dat de stroomvoorziening is hersteld.

ECO-functie

Dit toestel beschikt over een ECO-functie. Als deze functie actief is, werkt het toestel met optimale instellingen. De ECO-functie heeft geen tijdslimiet en blijft actief totdat de functie wordt uitgeschakeld.

De ECO-functie in-/uitschakelen



1. Raak de ECO-/Kinderslottoets aan.
 - De toets wordt verlicht; de functie is ingeschakeld.
2. Raak de ECO-/Kinderslottoets nogmaals aan.
 - De functie is uitgeschakeld.



Let op!
Het inschakelen van de ECO-functie schakelt de functie FastFreeze uit.



Wanneer er een stroomstoring optreedt terwijl de ECO-functie actief is, wordt de functie opnieuw actief op het moment dat de stroomvoorziening is hersteld.

BEDIENING VAN HET TOESTEL

Kinderslot

Gebruik deze functie om onbedoelde wijzigingen in de instellingen van het toestel te voorkomen. Alle toetsen worden vergrendeld, met uitzondering van de ECO-/Kinderslottoets.

Kinderslot in-/uitschakelen



1. Raak gedurende drie seconden de ECO-/Kinderslottoets aan.
 - In de display verschijnt 'LL'; het kinderslot is ingeschakeld.
2. Raak gedurende drie seconden nogmaals de ECO-/Kinderslottoets aan.
 - De functie is uitgeschakeld.

Alarm bij open deur

Als de deur te lang open staat, hoort u een geluidssignaal. De alarmtoets knippert in de display. Na enkele minuten gaat de verlichting knipperen.

Het alarm uitschakelen

1. Sluit de deur.
 - Het geluidssignaal stopt.



Indien na 10 minuten de deur nog niet gesloten is, schakelt het toestel in de veilige modus. De LED verlichting gaat uit. In de display verschijnt foutcode E9 (zie hoofdstuk 'Storingen').



Als u alleen het alarm uitschakelt door een willekeurige toets aan te raken, zal na enige tijd het alarm weer inschakelen omdat de deur nog open is.

Alarm bij te hoge temperatuur

Als de temperatuur in het toestel te hoog is, hoort u een geluidssignaal. De alarmtoets en de ingestelde temperatuur in de display knipperen. De te hoge temperatuur kan verschillende oorzaken hebben:

- De deur is te lang of te vaak geopend.
- De deur sluit niet goed.
- Er is te veel vers voedsel tegelijk toegevoegd.

BEDIENING VAN HET TOESTEL



Elke keer als het toestel opnieuw wordt ingeschakeld, duurt het een tijdje totdat de juiste temperatuur wordt bereikt. Om onnodige activering van het alarm te voorkomen, wordt het alarm daarom de eerste 24 uur niet ingeschakeld.

Het alarm uitschakelen

1. Raak een willekeurige toets aan om het alarm uit te schakelen.
 - Het geluidssignaal stopt.
 - De alarmtoets en de ingestelde temperatuur in de display blijven knipperen zolang de temperatuur nog te hoog is.



Als het alarm niet handmatig wordt uitgeschakeld en de temperatuur te hoog blijft, klinkt het geluidssignaal de eerste minuten van elk half uur en bij het openen van de deur.

Alarm bij een stroomstoring



Tijdens een stroomstoring kan het toestel niet koelen/vriezen. Is de stroomstoring verholpen, dan wordt de temperatuur in het toestel gemeten. Als de temperatuur in het toestel te hoog is, hoort u een geluidssignaal. De alarmtoets knippert en 'PF' (Power Failure) knippert in de display.



Controleer bij deze melding 'PF' altijd het voedsel in het toestel! Door een te hoge temperatuur kan voedsel bederven.

Het alarm uitschakelen

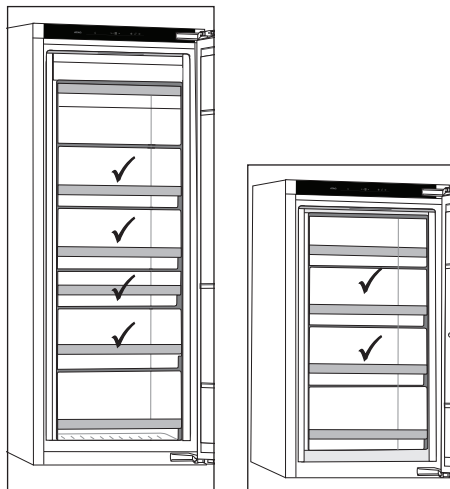
1. Raak een willekeurige toets aan om het alarm uit te schakelen.
 - Het geluidssignaal stopt.
 - De ingestelde temperatuur verschijnt weer in de display.
 - De alarmtoets en de ingestelde temperatuur in de display blijven knipperen zolang de temperatuur nog te hoog is.



Als het alarm niet handmatig wordt uitgeschakeld, klinkt het geluidssignaal de eerste minuten van elk half uur en bij het openen van de deur.

VOEDSEL BEWAREN EN INVRIEZEN

Aanbevolen indeling



De beste locatie voor het invriezen van vers voedsel is gemarkeerd met een ✓.



Bewaar sla, eieren, appels, peren, druiven, perziken, yoghurt, karnemelk, zure room en mayonaise niet in de vriezer.

Voorkom het bederven van voedsel

Volg de onderstaande instructies om het bederven van voedsel te voorkomen:

- Als u de deur gedurende lange tijd opent, kan de temperatuur in de compartimenten van het toestel aanzienlijk stijgen.
- Als het toestel met koelfunctie gedurende een lange periode leeg blijft, schakelt u het uit. Ontdooi het toestel, maak het schoon en laat het drogen. Laat de deur open om schimmelvorming in het toestel te voorkomen.

VOEDSEL BEWAREN EN INVRIEZEN

Invriezen en bewaren van voedsel in de vriezer

Belangrijke aanwijzingen bij het invriezen van vers voedsel

- De maximale hoeveelheid vers voedsel die u in een keer in de vriezer kunt plaatsen, is op het typeplaatje aangegeven. Wanneer de hoeveelheid in te vriezen voedsel groter is dan de aangegeven hoeveelheid, neemt de kwaliteit van het invriezen af. Daarnaast zal ook de kwaliteit van het reeds ingevroren voedsel dalen.
- Gebruik alleen vers voedsel van een goede kwaliteit dat geschikt is om in te vriezen.
- Laat warm voedsel eerst afkoelen naar kamertemperatuur.
- Het is belangrijk om het voedsel snel in te vriezen. Daarom wordt gebruik van kleine verpakkingen aanbevolen.
- Gebruik een lucht- en waterdichte verpakking, zodat het voedsel niet uitdroogt en zijn vitamines verliest.
- Noteer het soort voedsel, de hoeveelheid en de invriesdatum op de verpakking.
- Laat vers voedsel niet in contact komen met voedsel dat al ingevroren is.
- U mag alle laden verwijderen om het totale volume van het vriescompartiment te gebruiken. Plaats het voedsel direct op een plateau en op de bodem van de vriezer.

Invriezen van kleine hoeveelheden vers voedsel / ijsblokjes maken

Zie hoofdstuk 'Aanbevolen indeling' voor de beste locatie voor het invriezen van vers voedsel (1 à 2 kilo) en het maken van ijsblokjes.

Invriezen van grote hoeveelheden vers voedsel

- Activeer de intensieve vriesfunctie 24 uur voordat u voedsel gaat invriezen.
- Verdeel het verse voedsel evenredig over alle laden in het vriescompartiment.
- Na 24 uur kunt u het voedsel verplaatsen naar een ander vak in de vriezer en kunt u ander voedsel gaan invriezen.

Belangrijke aanwijzingen bij het bewaren van bevroren voedsel

- Houdt u bij het bewaren of gebruik van ingevroren voedsel aan de instructies van de fabrikant. Let op de aanbevolen bewaar temperatuur en de houdbaarheidsdatum op de verpakking.
- Gebruik alleen voedsel waarvan de verpakking onbeschadigd is en dat bewaard wordt bij een temperatuur van -18 °C of lager.
- Koop geen voedsel dat bedekt is met rijp. Dat betekent namelijk dat het voedsel meerdere keren gedeeltelijk is ontdooid en daarom van inferieure kwaliteit is.
- Voorkom dat het voedsel tijdens het vervoer ontdooit. Bij een toename van de temperatuur wordt de bewaartijd korter en neemt de kwaliteit af.

VOEDSEL BEWAREN EN INVRIEZEN

Aanbevolen bewaartijd van ingevroren voedsel in de vriezer

Soort voedsel	Bewaartijd
Fruit, rundvlees	10 tot 12 maanden
Groenten, kalfsvlees, gevogelte	8 tot 10 maanden
Hert	6 tot 8 maanden
Varkensvlees	4 tot 6 maanden
Fijngesneden of gemalen vlees	4 maanden
Brood, deegwaren, gekookte gerechten, magere vis	3 maanden
Ingewanden	2 maanden
Gerookte worst, vette vis	1 maand

Bevroren voedsel ontdooien

- Ontdooien is een belangrijke stap in het bewaren van voedsel door bevrozing. Het is van belang dat het voedsel op de juiste manier wordt ontdooid.
- Geschikte manieren om voedsel te ontdooien:
 - ▷ in de koelkast;
 - ▷ in koud water;
 - ▷ in een magnetron of oven met een geschikt ontdooiprogramma.
- Sommige bevroren producten kunnen bereid worden zonder het eerst te ontdooien. Dit is aangegeven door de fabrikant op de verpakking.
- Het is belangrijk dat het voedsel is verpakt in kleine porties. Op deze manier gaat het ontdooien een stuk sneller.
- Gebruik gedeeltelijk of geheel ontdooid voedsel zo snel mogelijk. Nadat het voedsel is ontdooid, worden bacteriën weer actief en bederft voedsel snel. Dat geldt met name voor fruit, groenten en kant-en-klaar voedsel.
- Vries gedeeltelijk of geheel ontdooid voedsel niet meer in.

ONDERHOUD

Het toestel ontdooien

Ontdooien van de NoFrost vriezer

Ontdooien van de NoFrost vriezer gaat automatisch. Rijp dat zich af en toe afzet zal vanzelf verdwijnen.

Als er toch ijs of rijpafzetting in de vriesruimte aanwezig is, kan dat het gevolg zijn van een ongewoon gebruik van het toestel (te vaak en te lang de deur openen, slechte sluiting van de deur, etc.). Ontdooi in dit geval de vriezer handmatig.

Handmatig ontdooien van de NoFrost vriezer



1. Raak gedurende een aantal seconden gelijktijdig de rechter insteltoets en de ECO-/Kinderslottoets aan.

- In de display verschijnt 'CL'; het ontdooiproces begint.
- Als de temperatuur weer in de display verschijnt, is het ontdooiproces klaar.



Zet bij extreme ijsvorming het toestel uit. Neem de etenswaren uit de vriezer en bescherm ze zodat ze niet (deels) kunnen ontdooien. Reinig en droog het interieur van de vriezer. Zet, voordat u de etenswaren in de vriezer doet, het toestel aan en kies de gewenste instelling.

ONDERHOUD

Het toestel reinigen



Schakel het toestel uit en haal de stekker uit het stopcontact voordat u het gaat schoonmaken.



Gebruik geen reinigingsmiddelen die schurende bestanddelen bevatten; hierdoor kan het oppervlak beschadigd raken.



Activeer de intensieve vriesfunctie 24 uur voordat u de vriezer gaat schoonmaken.

- Maak regelmatig de binnenzijde van het toestel schoon met lauw water met eventueel een neutraal reinigingsmiddel of speciale koelkastreiniger. Maak alle oppervlakken schoon met een zachte doek. Neem na het reinigen de delen af met schoon water en droog ze zorgvuldig.
- Plaats geen onderdelen van het toestel in de vaatwasser; hierdoor zouden ze beschadigd kunnen raken.



Wanneer u het toestel langere tijd niet gebruikt, schakelt u het uit met de daarvoor bestemde toets en koppelt u het los van de stroomvoorziening. Maak het toestel leeg, ontdooi het, maak het schoon en laat de deur op een kier staan.

STORINGEN

Storingstabel

Wanneer u twijfelt over de goede werking van uw toestel betekent dit niet automatisch dat er een defect is. Controleer in elk geval de volgende punten in onderstaande tabel.

Probleem	Oorzaak/Oplossing
Het toestel is aangesloten op de stroomvoorziening, maar werkt niet.	Controleer of er spanning op het stopcontact staat en of het toestel is ingeschakeld.
Het toestel koelt continu gedurende een lange tijd.	Dit komt door de langdurige werking van de compressor op een laag vermogen (laag energieverbruik / hoog rendement). Dit is het meest efficiënt. Onderstaande factoren kunnen tevens de werking beïnvloeden: <ul style="list-style-type: none">• De omgevingstemperatuur is te hoog.• De deur is te lang of te vaak geopend.• De deur is niet goed gesloten.• De deur sluit niet goed (vervuiling op de afdichting, de deur zit scheef, de afdichting is beschadigd, etc.).• Te veel vers voedsel tegelijk toegevoegd.• Onvoldoende luchtcirculatie van compressor en condensor. Controleer of er voldoende ventilatie rondom het toestel is (zie het separate installatievoorschrift).
Er is veel ijsvorming in de vriezer.	<ul style="list-style-type: none">• De deur is te lang of te vaak geopend.• De deur is niet goed gesloten.• De deur sluit niet goed (vervuiling op de afdichting, de deur zit scheef, de afdichting is beschadigd, etc.).
De alarmtoets en/of temperatuurweergave knippert.	<ul style="list-style-type: none">• De deur is te lang of te vaak geopend.• De deur sluit niet goed (vervuiling op de afdichting, de deur zit scheef, de afdichting is beschadigd, etc.).• Te veel vers voedsel tegelijk toegevoegd.
De deur gaat moeilijk open.	U probeert een deur van het toestel te openen nadat u de deur net hebt gesloten. Het openen gaat dan moeilijk. Wanneer u de deur opent, ontsnapt er koele lucht uit het toestel, die wordt vervangen door warme omgevingslucht. Tijdens het koelen van deze lucht ontstaat er negatieve druk, waardoor de deur moeilijk opengaat. Na een paar minuten is de situatie weer normaal en gaat de deur gemakkelijk open.

STORINGEN

Probleem	Oorzaak/Oplossing
(Een deel van) de LED verlichting werkt niet.	Wanneer de LED verlichting niet werkt, raadpleegt u een servicemonteur. U mag niet zelf LED verlichting repareren.
Het toestel maakt geluid.	<ul style="list-style-type: none">• Voor de koeling van het toestel wordt een koelsysteem gebruikt dat ook een compressor (en bij sommige modellen ook een ventilator) bevat, die geluid maakt. De hoeveelheid geluid is afhankelijk van de installatie, correct gebruik en de leeftijd van het toestel.• Nadat u het toestel aan de stroomvoorziening hebt gekoppeld, is het geluid van de compressor of van stromende vloeistof mogelijk iets luider. Dat is geen teken dat er een storing is en heeft ook geen invloed op de levensduur van het toestel. Na verloop van tijd worden de geluiden van het toestel minder.• Het toestel kan tijdelijk meer geluid maken als de deur vaak of lang wordt geopend, wanneer veel vers voedsel in het toestel wordt geplaatst of wanneer de functie voor intensief vriezen is geactiveerd.
Code 'LL' in de display.	Het kinderslot is ingeschakeld. Zie hoofdstuk 'Kinderslot'.
Code 'PF' in de display.	Langdurige stroomonderbreking. Zie hoofdstuk 'Alarm bij een stroomstoring'.
Foutcode E0 in de display.	De aanraaktoetsen reageren niet. Bel het servicecentrum voor reparatie. Zolang het toestel nog niet is gerepareerd, staat het in de veilige modus. Het toestel houdt de meest geschikte temperatuur voor elk compartiment aan.
Foutcode E1, E2 of E3 in de display.	Een temperatuursensor is defect. Bel het servicecentrum voor reparatie. Zolang het toestel nog niet is gerepareerd, staat het in de veilige modus. Het toestel houdt de meest geschikte temperatuur voor elk compartiment aan.
Foutcode E9 in de display.	<ul style="list-style-type: none">• Er staat een deur te lang open; sluit de deur.• Als tevens de verlichting in het compartiment niet meer werkt, is de deursensor defect. Bel het servicecentrum voor reparatie. Zolang het toestel nog niet is gerepareerd, staat het in de veilige modus. Het toestel houdt de meest geschikte temperatuur voor elk compartiment aan.

Wanneer het probleem blijft bestaan, neemt u contact op met het servicecentrum en geeft u het type, model en het serienummer door die op het typeplaatje of het label aan de binnenzijde van het toestel worden vermeld.

MILIEUASPECTEN

Verpakking en toestel afdanken

Dit toestel is gemaakt van duurzame materialen. Het toestel moet aan het einde van zijn levensduur op verantwoorde wijze worden afgedankt. Informeer bij de plaatselijke autoriteiten hoe u dit kunt doen.



Zie ook het hoofdstuk 'Verwijdering' in de veiligheidsvoorschriften.

De verpakking van het toestel is recyclebaar. Mogelijk zijn de volgende materialen gebruikt:

- Karton.
- Polyethyleenfolie (PE).
- CFC-vrij polystyreen (hard PS-schuim).

Deze materialen moeten op verantwoorde wijze en conform de overheidsvoorschriften worden afgedankt.



Het toestel is gemarkeerd met een vuilnisbaksymbool met een kruis erdoor om u erop te wijzen dat elektrische huishoudelijke apparaten afzonderlijk moeten worden afgedankt. Dit houdt in dat het toestel aan het einde van zijn levensduur niet met het gewone huisvuil mag worden meegegeven. Het toestel moet naar een speciale gemeentelijke afvalverwerkingslocatie voor gescheiden afval worden gebracht of naar een dealer die deze service verleent.

Negatieve gevolgen voor mens en milieu worden voorkomen door huishoudelijke apparaten apart in te zamelen en op de juiste wijze af te danken. Dit zorgt ervoor dat de materialen waaruit het apparaat bestaat, kunnen worden teruggewonnen en aanzienlijke besparingen op energie en grondstoffen kunnen worden gerealiseerd.



Verklaring van conformiteit

Wij verklaren dat onze producten voldoen aan de van toepassing zijnde Europese richtlijnen, verordeningen en voorschriften, evenals aan de eisen die staan beschreven in de normen waarnaar wordt verwezen.

De gebruiksaanwijzing is ook te vinden op onze website:
www.atag.nl
www.atag.be

ATAG



783658