

# ATAG



---

## GEBRUIKSAANWIJZING

VRIEZER

NL (NL) (BE) (LU)

KS26178CN

# Inhoudsopgave

<b>Inleiding</b> .....	<b>3</b>	<b>Beschrijving van het apparaat</b> .....	<b>14</b>
<b>Link naar de EPREL-database van de EU</b> .....	<b>3</b>	IJsblokjeshouder (IceTray) .....	14
<b>Veiligheidsinstructies</b> .....	<b>4</b>	<b>Bediening apparaat</b> .....	<b>15</b>
Veiligheid van kinderen en kwetsbare personen .....	4	Het apparaat in-/uitschakelen .....	15
Algemene veiligheid .....	5	De temperatuur in het apparaat aanpassen .....	15
Installatie .....	6	Intensief vriezen (FastFreeze) .....	16
Elektrische aansluiting .....	6	Alarm bij open deur .....	17
Gebruik .....	8	Alarm bij hoge temperatuur .....	17
Onderhoud en reiniging .....	8	<b>Voedsel bewaren en invriezen</b> .....	<b>19</b>
Verwijdering .....	9	Aanbevolen indeling .....	19
<b>Installeren en aansluiten</b> .....	<b>10</b>	Voorkom het bederven van voedsel .....	19
De locatie selecteren .....	10	Invriezen en bewaren van voedsel in de vriezer .....	19
Apparaat aansluiten .....	11	Ontdooien van bevroren voedsel .....	21
Draairichting deur wijzigen / toestel inbouwen in een kast .....	12	<b>Onderhoud</b> .....	<b>22</b>
<b>Voordat u het apparaat voor de eerste keer gebruikt</b> .....	<b>13</b>	Het apparaat ontdooien .....	22
Voordat u het apparaat voor de eerste keer gebruikt .....	13	Reiniging van het apparaat .....	23
Advies om energie te besparen .....	13	<b>Storingstabel</b> .....	<b>24</b>
		<b>Milieuaspecten</b> .....	<b>26</b>
		Verpakking en apparaat afvoeren .....	26

Gefeliciteerd met uw keuze voor deze vriezer van Atag. In het ontwerp van dit product heeft eenvoudige bediening en optimale gebruiksvriendelijkheid centraal gestaan.

In deze handleiding leest u hoe u dit toestel het best kunt gebruiken. Naast informatie over de bediening, vindt u hier ook achtergrondinformatie die u tijdens het gebruik van het toestel van pas kan komen.

## WAARSCHUWING!

**Lees de veiligheidsinstructies voordat u het apparaat in gebruik neemt.**

**Lees deze gebruiksaanwijzing zorgvuldig door voordat u het apparaat voor het eerst gebruikt en bewaar de gebruiksaanwijzing voor toekomstig gebruik.**

Een deel van de installatie-instructies wordt afzonderlijk meegeleverd. Op onze website kunt u de meest recente versie van de gebruiksaanwijzing vinden.

## **Link naar de EPREL-database van de EU**

De QR-code op het energielabel dat bij het apparaat wordt geleverd, biedt een weblink naar de registratie van dit apparaat in de EPREL-database van de EU. Bewaar het energielabel samen met de gebruikershandleiding en alle andere documenten die bij dit apparaat zijn geleverd ter referentie.

Het is mogelijk om informatie over de prestaties van het product te vinden in de EU EPRELDATABASE met behulp van de link <https://eprel.ec.europa.eu> en de modelnaam en het productnummer op het typeplaatje van het apparaat.

Kijk voor meer informatie over het energielabel op [www.theenergylabel.eu](http://www.theenergylabel.eu).

In de gebruiksaanwijzing komt u de volgende symbolen tegen die de volgende betekenis hebben:

## INFORMATIE!

Informatie, advies, tip of aanbeveling

## WAARSCHUWING!

Waarschuwing – algemeen gevaar

## BRANDGEVAAR!

Waarschuwing; Brandgevaar / ontvlambare materialen

# Veiligheidsinstructies

Lees vóór de installatie en het gebruik van het apparaat de meegeleverde instructies zorgvuldig door. De fabrikant is niet verantwoordelijk als door een onjuiste installatie of verkeerd gebruik letsel en schade worden veroorzaakt. Bewaar de gebruiksaanwijzing altijd bij het apparaat voor toekomstige referentie.

## **Veiligheid van kinderen en kwetsbare personen**

- Dit apparaat is niet bedoeld voor gebruik door personen (waaronder kinderen) met een lichamelijke, zintuiglijke of verstandelijke beperking of personen met een tekort aan kennis en ervaring, tenzij iemand die verantwoordelijk is voor hun veiligheid toezicht houdt of hen instructies heeft gegeven over het gebruik van het apparaat.
- Houd toezicht op kinderen om te voorkomen dat zij met het apparaat spelen.
- Reiniging en onderhoud mogen niet door kinderen worden uitgevoerd als er geen toezicht is.
- Houd de verpakking buiten het bereik van kinderen.

## **Alleen voor Europese markten**

- Dit apparaat kan worden gebruikt door kinderen van 8 jaar en ouder, mensen met een lichamelijke, zintuiglijke of verstandelijke beperking of mensen die weinig ervaring met en kennis van het apparaat hebben, mits zij worden begeleid of zijn geïnstrueerd hoe zij het apparaat veilig moeten gebruiken en zij de mogelijke gevaren begrijpen.
- Laat kinderen niet met het apparaat spelen.
- Reiniging en onderhoud mogen niet door kinderen worden uitgevoerd als er geen toezicht is.
- Kinderen van 3 tot 8 jaar mogen producten in toestellen met een koelfunctie leggen en ook eruit halen.

## Algemene veiligheid

- De lamp in dit huishoudelijke apparaat is uitsluitend bedoeld voor verlichting van dit apparaat. De lamp is niet geschikt voor de verlichting van een huishoudelijke ruimte.
- **WAARSCHUWING!** Dit apparaat is bestemd voor huishoudelijk of daarmee vergelijkbaar gebruik, zoals:
  - personeelskeukens in winkels, kantoren en andere werkomgevingen;
  - woonboerderijen en door gasten in hotels, motels en andere woonomgevingen;
  - bed & breakfast-achtige omgevingen;
  - catering en soortgelijke niet-retailtoepassingen.

### WAARSCHUWING!

- Houd ventilatieopeningen, in de behuizing van het apparaat of in de ingebouwde structuur, vrij van obstakels.
- Gebruik geen mechanische apparaten of andere middelen om het ontdooiproces te versnellen, behalve die door de fabrikant worden aanbevolen.
- Zorg dat het koelmiddelcircuit niet beschadigd raakt.
- Gebruik geen elektrische apparaten in de koelkast, tenzij deze door de fabrikant worden aanbevolen.
- Gebruik geen waterstraal en stoom om het apparaat te reinigen.
- Reinig het apparaat met een vochtige zachte doek. Gebruik alleen neutrale reinigingsmiddelen. Gebruik geen schurende producten, schuursponsjes, oplosmiddelen of metalen voorwerpen.
- Bewaar geen explosieve stoffen, zoals spuitbussen met een brandbaar drijfgas, in dit apparaat.
- Als de aansluitkabel beschadigd is, moet deze door de fabrikant of een gekwalificeerde servicemonteur worden vervangen om gevaar te voorkomen.

## Installatie

### WAARSCHUWING!

Dit apparaat mag uitsluitend door een erkende monteur worden geïnstalleerd.

- Verwijder al het verpakkingsmateriaal.
- Een beschadigd apparaat mag niet worden geïnstalleerd of gebruikt.
- Volg de bij het apparaat geleverde installatievoorschriften.
- Wees altijd voorzichtig als u het apparaat verplaatst, want het is zwaar. Draag altijd veiligheidshandschoenen.
- Zorg ervoor dat de lucht rond het apparaat kan circuleren.
- Wacht ten minste 4 uur alvorens het apparaat aan de netstroom aan te sluiten. Hierdoor kan de olie terug in de compressor stromen.
- Installeer het apparaat niet in de buurt van radiatoren of fornuizen, ovens of kookplaten.
- Installeer het apparaat niet op plaatsen met direct zonlicht.
- Gebruik dit apparaat niet in gebieden die te vochtig of te koud zijn, zoals bijgebouwen, garages of kelders.
- Als u het apparaat verplaatst, til het dan aan de voorkant op om krassen op de vloer te voorkomen.

### WAARSCHUWING!

Zorg er bij het plaatsen van het apparaat voor dat het netsnoer niet bekneld of beschadigd raakt.

## Elektrische aansluiting

### WAARSCHUWING!

Gevaar voor brand en elektrische schokken.

- Het apparaat moet worden geaard.

- Alle elektrische aansluitingen moeten door een gekwalificeerde elektricien worden uitgevoerd.
- Zorg ervoor dat de elektrische informatie op het typeplaatje overeenkomt met de netvoeding. Zo niet, neem dan contact op met een elektricien.
- Gebruik altijd een correct geïnstalleerde, schokbestendige contactdoos.
- Gebruik geen meervoudige stekkeradapters en verlengkabels.
- Zorg ervoor dat u geen schade toebrengt aan de elektrische componenten (bijv. netstekker, voedingskabel, compressor). Neem contact op met de servicedienst of een elektricien om de elektrische componenten te vervangen.
- De voedingskabel moet onder het niveau van de netstekker blijven.
- Steek de netstekker pas aan het einde van de installatie in het stopcontact. Zorg ervoor dat de netstekker ook na de installatie goed toegankelijk blijft.
- Trek niet aan de voedingskabel om het apparaat los te koppelen. Trek altijd aan de netstekker.
- **WAARSCHUWING!** Plaats geen meervoudige stekkerdozen of draagbare voedingen aan de achterkant van het apparaat.
- Als een vast opgesteld apparaat niet is voorzien van een netsnoer en een stekker, of van een andere manier om de verbinding met het elektriciteitsnet te verbreken, waarbij er sprake is van een contactverbreking in alle polen die volledige contactverbreking biedt in situaties die onder overspanningscategorie III vallen, moet er in het vaste bedrading van het elektriciteitsnet naar het apparaat een schakelaar worden aangebracht volgens de geldende richtlijnen. Dit is ook van toepassing op apparaten met een netsnoer en stekker waarbij de stekker niet toegankelijk is na installatie van het apparaat. Door het toepassen van een meerpolige schakelaar met een contactafstand van ten minste 3 mm in de vaste bedrading van het elektriciteitsnet naar het apparaat wordt aan deze eis voldaan.

## Gebruik

### WAARSCHUWING!

Risico op letsel, brandwonden, elektrische schokken of brand.

- Wijzig de specificaties van dit apparaat niet.
- Plaats geen elektrische apparaten (bijv. ijsmachines) in het apparaat, tenzij de fabrikant aangeeft dat deze hiervoor geschikt zijn.
- Zorg ervoor dat u geen schade aan het koelmiddelcircuit veroorzaakt. Het bevat isobutaan (R600a), een aardgas dat erg milieuvriendelijk is. Dit gas is ontvlambaar.
- Als er schade aan het koelmiddelcircuit optreedt, zorg er dan voor dat er geen vlammen en ontstekingsbronnen in de ruimte aanwezig zijn. Ventileer de ruimte.
- Zorg ervoor dat hete voorwerpen de plastic onderdelen van het apparaat niet raken.
- Bewaar geen brandbaar gas of vloeistof in het apparaat.
- Plaats geen ontvlambare producten of items die nat zijn geworden door ontvlambare producten in, bij of op het apparaat.
- Raak de compressor of de condensor niet aan. Deze onderdelen zijn heet.

## Onderhoud en reiniging

### WAARSCHUWING!

Risico op letsel of beschadiging van het apparaat.

- Schakel het apparaat vóór het onderhoud uit en trek de stekker uit het stopcontact.
- Dit apparaat bevat koolwaterstoffen in de koeleenheid. Alleen een gekwalificeerd persoon mag onderhoud uitvoeren en het apparaat opladen.



- Controleer regelmatig de afvoer van het apparaat en reinig het indien nodig. Indien de afvoer verstopt is, zal er water op de bodem van het apparaat liggen.

## Verwijdering

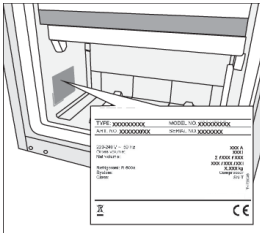
 WAARSCHUWING!

Risico op letsel of verstikking.

- Koppel het apparaat los van de netvoeding.
- Knip of snijd de voedingskabel er af en gooi deze weg.
- Verwijder de deur om te voorkomen dat kinderen en huisdieren in het apparaat worden opgesloten.
- Het koelmiddelcircuit en de isolatiematerialen van dit apparaat zijn ozonvriendelijk.
- Het isolatieschuim bevat brandbaar gas. Neem contact op met uw gemeente voor informatie over het correct weggooien van het apparaat.
- Veroorzaak geen schade aan het deel van de koeleenheid dat zich in de buurt van de warmtewisselaar bevindt.

# Installeren en aansluiten

## De locatie selecteren



- Plaats het toestel in een droge en regelmatig geventileerde ruimte. De toegestane temperatuur van de omgeving voor de juiste werking van het toestel is afhankelijk van de uitvoering (klasse) van het toestel, die op het typeplaatje van het toestel vermeld is.

- Plaats het toestel niet in de buurt van warmtebronnen, bijvoorbeeld een gasfornuis, verwarming, boiler enz. en stel het niet bloot aan directe zonnestraling.

Beschrijving	Klasse	Omgevingstemperatuur °C	Relatieve vochtigheid
Uitgebreid gematigd	SN	+10 tot +32	≤ 75%
Gematigd	N	+16 tot +32	
Subtropisch	ST	+16 tot +38	
Tropisch	T	+16 tot +43	

### WAARSCHUWING!

Plaats het toestel niet in een ruimte waar de temperatuur kan dalen tot onder de laagst toegestane omgevingstemperatuur, want dit kan een onjuiste werking veroorzaken!

### WAARSCHUWING!

Plaats het apparaat niet in een ruimte waar de temperatuur onder de 5 °C kan dalen: het apparaat werkt onder deze omstandigheden mogelijk niet naar behoren of raakt defect!

### WAARSCHUWING!

Het apparaat is niet geschikt voor gebruik buitenshuis en mag niet worden blootgesteld aan regen.

- Het toestel moet tenminste 5 cm van het elektrisch of gasfornuis respectievelijk 30 cm van de verwarming of kachel worden geïnstalleerd. Bij kleinere afstanden moet er een isolatieplaat worden gebruikt.
- De afstand tot de muur, achter en aan de zijkanten van de kast, moet ongeveer 5 cm te bedragen. Een keukenkastje boven de koelkast moet aan de achterzijde een ruimte van tenminste 5 cm hebben. Daardoor wordt een voldoende koeling van de condensor gewaarborgd.
- Na installatie moet de stekker toegankelijk zijn!

## WAARSCHUWING!

Plaats het toestel in een ruimte die groot genoeg is. Er moet ten minste 1 m<sup>3</sup> ruimte per 8 gram koelmiddel zijn. De hoeveelheid koelmiddel is aangegeven op het typeplaatje aan de binnenzijde van het toestel.

- Voor goede luchtcirculatie moet aan de onderkant van de keukeneenheid voor inbouw van het geïntegreerde toestel ten minste 200 cm<sup>2</sup> vrije ruimte zijn.
- De luchtuitlaat van het toestel bevindt zich bovenaan aan het toestel; voorkom blokkering van de luchtstroom. Door blokkering kan het toestel beschadigd raken.

## WAARSCHUWING!

Bij installatie van inbouwapparatuur naast elkaar in een kast of ombouw, moet vooraf een accessoire ter voorkoming van condensatie worden geïnstalleerd. **Om veiligheidsredenen mag deze installatie alleen door een erkende installateur worden gedaan!**

## Apparaat aansluiten

- Sluit het toestel met het netsnoer aan op het elektriciteitsnet. Het stopcontact moet geaard zijn. De nominale spanning en de frequentie van het toestel vindt u op het typeplaatje/label met basisinformatie op het toestel.
- Het apparaat moet in overeenstemming met de geldende normen en regels op het elektriciteitsnet worden aangesloten en zijn geaard. Het apparaat is bestand tegen kortdurende afwijkingen in de nominale spanning, echter niet meer dan +/- 6%.

## WAARSCHUWING!

Wanneer u het toestel langere tijd niet gebruikt, schakelt u het uit met de daarvoor bestemde toets en koppelt u het los van de stroomvoorziening. Maak het toestel leeg, ontdooi het, maak het schoon en laat de deur op een kier staan.

## WAARSCHUWING!

### **Gevaar van bevroering**

Steek bevroren voedsel nooit in uw mond en voorkom aanraking van bevroren voedsel, omdat dit bevroering kan veroorzaken.

## WAARSCHUWING!

Open het vriescompartiment niet als er een fout is opgetreden of de stroomvoorziening is uitgevallen, tenzij het toestel meer dan 16 uur buiten werking is. Na die periode moet u het ingevroren voedsel gebruiken of zorgen voor voldoende koeling (in een vervangend toestel).

# Installeren en aansluiten

## Draairichting deur wijzigen / toestel inbouwen in een kast

Het proces voor aanpassing van de draairichting van de deur en inbouw van het toestel wordt beschreven in een afzonderlijk installatievoorschrift.

# Voordat u het apparaat voor de eerste keer gebruikt

## Voordat u het apparaat voor de eerste keer gebruikt

Sluit het toestel pas aan op het elektriciteitsnet nadat u de aanwijzingen over een correct en veilig gebruik van het toestel zorgvuldig hebt doorgelezen. De aanwijzingen zijn van toepassing op verschillende types en modellen; dat betekent dat de gebruiksaanwijzing instellingen of onderdelen kan bevatten die niet beschikbaar zijn op uw toestel. We raden u aan om deze instructies te bewaren voor toekomstig gebruik en deze bij het toestel te voegen wanneer dit in de toekomst wordt verkocht.

Controleer het apparaat op schade en/of onregelmatigheden. Als het apparaat beschadigd is, neem dan contact op met de winkel waar u het apparaat hebt gekocht.

Laat het apparaat minimaal 4 uur rechtop staan voordat u het op de netvoeding aansluit. Dit verkleint de kans op storingen in de koeleenheid als gevolg van het transport.

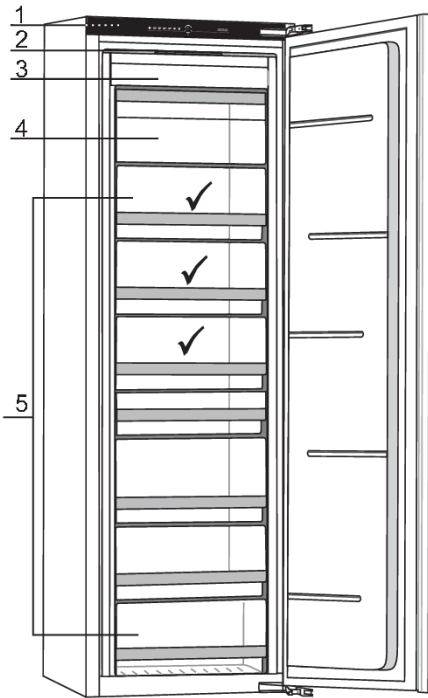
Voordat u het apparaat voor het eerst gebruikt, moeten de binnenkant en alle interne accessoires worden gereinigd met lauw water en een neutraal reinigingsmiddel. Veeg de gereinigde onderdelen af met een schone doek met water en droog ze vervolgens grondig af.

Als u het toestel voor de eerste keer gaat gebruiken, plaats dan geen voedsel in het toestel voordat de temperatuur tot de gekozen instelling is gedaald.

## Advies om energie te besparen

- Installeer het apparaat zoals in de gebruiksaanwijzing aangegeven.
- Open de deur niet vaker dan noodzakelijk.
- Houd de ventilatieluchtopeningen altijd vrij.
- Wanneer het deurrubber is beschadigd of niet meer volledig afsluit, moet deze zo snel mogelijk worden vervangen.
- Bewaar voedsel in goed sluitende bakjes of een geschikte verpakking.
- Laat voedsel afkoelen tot kamertemperatuur voordat u het in het toestel plaatst.
- Hoe lager de temperatuur wordt ingesteld, hoe hoger het energieverbruik zal zijn.

# Beschrijving van het apparaat



1. Bedieningspaneel
2. Led-verlichting
3. NoFrost vries-unit
4. Vriesvak
5. Vriesladen

✓ Beste locatie voor het invriezen van vers voedsel.

## NoFrost

Met het NoFrost systeem hoeft u de vriezer nooit meer te ontdooien.

## LED binnenverlichting

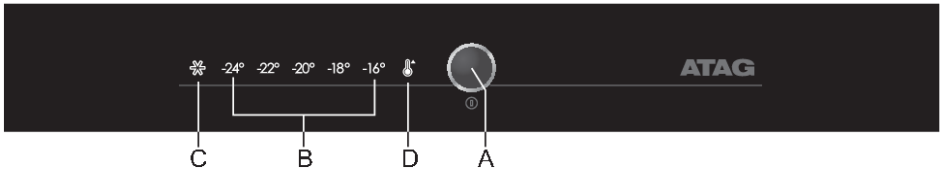
Op diverse plaatsen is het toestel voorzien van LED verlichting.

Dit product bevat een lichtbron van energie-efficiëntieklasse <E>.

## Ijsblokjeshouder (IceTray)



Om ijsblokjes te maken, vult u het bakje met water en plaatst u het in een horizontale positie in de vriezer.



- A** Aan/uit-knop, temperatuurregeling en extra functieknop
- B** Temperatuurdisplay  
De indicator voor de gekozen temperatuur wordt verlicht.
- C** Indicator voor intensieve vriesfunctie  
Het symbool **C** is verlicht als de intensieve vriesfunctie actief is.
- D** Alarmindicator voor hoge temperatuur

Druk enkele keren op knop A om de juiste temperatuur in te stellen of om extra functies te activeren. Wanneer u de eerste keer op de knop drukt, begint de ingestelde waarde of functie te knipperen. Elke volgende keer dat u op de knop drukt, wordt de indicator naar de volgende instelling verplaatst. De indicator doorloopt de instellingen steeds van rechts naar links. Het display knippert terwijl de instellingen worden aangepast. Drie seconden nadat u de knop loslaat, wordt de instelling automatisch opgeslagen en wordt het bijbehorende symbool verlicht.

## Het apparaat in-/uitschakelen



**Het apparaat inschakelen:** Druk op knop **A** en houd deze 3 seconden ingedrukt.

**Het apparaat uitzetten:** Druk opnieuw op knop **A** en houd deze 3 seconden ingedrukt. Het apparaat wordt nu uitgeschakeld, maar er staat nog steeds spanning op, omdat het apparaat op de stroomvoorziening is aangesloten.

## De temperatuur in het apparaat aanpassen

### ⚡ INFORMATIE!

- De aanbevolen instelling is de fabrieksinstelling van  $-18\text{ }^{\circ}\text{C}$ .

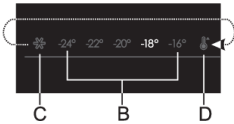
### ⚠ WAARSCHUWING!

Nadat u het toestel hebt ingeschakeld, duurt het enkele uren voordat de ingestelde temperatuur is bereikt. Plaats geen voedsel in het toestel voordat de temperatuur tot de gekozen instelling is gedaald.

# Bediening apparaat



- U kunt de gewenste temperatuur instellen met knop **A**.
- Druk op knop **A** totdat de gewenste temperatuurindicator oplicht.
- Wanneer u de eerste keer op knop **A** drukt, begint de ingestelde waarde of functie te knipperen. Elke volgende keer dat u op knop **A** drukt, wordt de indicator naar de volgende instelling verplaatst (steeds van rechts naar links).
- Na drie seconden stopt de instelling met knipperen. De instelling wordt opgeslagen en de bijbehorende indicator brandt continu.



De cijfers -24, -22, -20, -18 en -16 geven de temperatuur van de vriezer in graden Celsius (°C) aan.

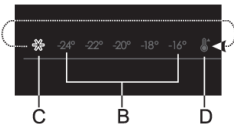
- De aanbevolen temperatuurinstelling is -18 °C. Bij deze temperatuur blijven de kwaliteit en de versheid van voedsel langer behouden.
- Wanneer de omgevingstemperatuur in de ruimte waar het apparaat staat lager is dan 16 °C, wordt een temperatuurinstelling lager dan -18 °C aanbevolen.

## Intensief vriezen (FastFreeze)

Dit toestel beschikt over een intensieve vriesfunctie. Deze functie zorgt ervoor dat de temperatuur in het vriescompartiment zo snel mogelijk daalt. Schakel deze functie 24 uur van tevoren in voordat u een grote hoeveelheid vers voedsel in het toestel legt.

### 💡 INFORMATIE!

Als de intensieve vriesfunctie actief is, werkt het toestel met maximaal vermogen. Mogelijk is er dan tijdelijk iets meer geluid te horen.



- Wanneer u de intensieve vriesfunctie wilt activeren, drukt u op knop **A** totdat symbool **C** oplicht.
- Wanneer u de intensieve vriesfunctie wilt uitschakelen, drukt u op knop **A** om de gewenste temperatuur te kiezen (**B**).

### 💡 INFORMATIE!

Wanneer u een andere temperatuur instelt voor het vriescompartiment terwijl de intensieve vriesfunctie actief is, wordt intensief vriezen onmiddellijk uitgeschakeld.

### 💡 INFORMATIE!

Als de intensieve vriesfunctie niet handmatig wordt uitgeschakeld, wordt de functie (na ongeveer twee dagen) automatisch uitgeschakeld. De temperatuur keert dan terug naar de meest recent ingestelde waarde.



## 💡 INFORMATIE!

Wanneer er een stroomstoring optreedt terwijl de functie actief is, wordt de functie opnieuw actief op het moment dat de stroomvoorziening is hersteld.

## Alarm bij open deur

Als de deur te lang open staat, hoort u een geluidssignaal.

### Het alarm uitschakelen:

1. Sluit de deur.
  - Het geluidssignaal stopt.

## 💡 INFORMATIE!

Als u alleen het alarm uitschakelt door op toets **A** te drukken, zal na enige tijd het alarm weer inschakelen omdat de deur nog open is.

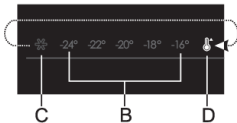
## Alarm bij hoge temperatuur

Als de temperatuur in het toestel te hoog is, hoort u een geluidssignaal. Symbool **D** knippert. De te hoge temperatuur kan verschillende oorzaken hebben:

- De deur is te lang of te vaak open geweest.
- De deur sluit niet goed.
- Er is te veel vers voedsel tegelijk toegevoegd.

## ⚠️ WAARSCHUWING!

Elke keer als het toestel opnieuw wordt ingeschakeld, duurt het een tijdje totdat de juiste temperatuur wordt bereikt. Om onnodige activering van het alarm te voorkomen, wordt het alarm daarom de eerste 24 uur niet ingeschakeld.



### Het alarm uitschakelen:

1. Druk op toets **A** om het alarm uit te schakelen.
  - Het geluidssignaal stopt.
  - Symbool **D** blijft knipperen zolang de temperatuur nog te hoog is.

## 💡 INFORMATIE!

Het alarm wordt uitgeschakeld als u de eerste keer op knop **A** drukt. De volgende keer dat u op knop **A** drukt, werkt deze weer als insteltoets.

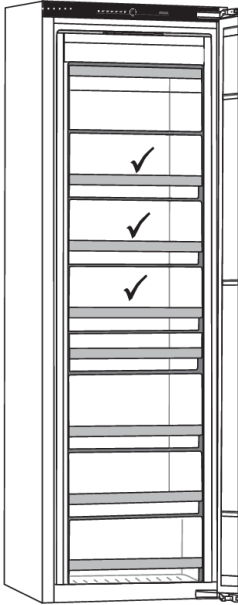
# Bediening apparaat

## WAARSCHUWING!

Als het alarm niet handmatig wordt uitgeschakeld en de temperatuur te hoog blijft, klinkt het geluidssignaal de eerste minuten van elk half uur en bij het openen van de deur van het koelcompartiment.

## Aanbevolen indeling

### Delen van het koelcompartiment



De beste plaats voor het invriezen van vers voedsel is gemarkeerd met een ✓.

### WAARSCHUWING!

Bewaarsla, eieren, appels, peren, druiven, perziken, yoghurt, karnemelk, zure room en mayonaise niet in de vriezer.

## Voorkom het bederven van voedsel

Volg de onderstaande instructies om het bederven van voedsel te voorkomen:

- Als u de deur gedurende lange tijd opent, kan de temperatuur in de compartimenten van het toestel aanzienlijk stijgen.
- Als het toestel met koelfunctie gedurende een lange periode leeg blijft, schakelt u het uit. Ontdooi het toestel, maak het schoon en laat het drogen. Laat de deur open om schimmelvorming in het toestel te voorkomen.

## Invriezen en bewaren van voedsel in de vriezer

### Belangrijke aanwijzingen bij het invriezen van vers voedsel

- De maximale hoeveelheid vers voedsel die u in een keer in de vriezer kunt plaatsen, is op het typeplaatje aangegeven. Wanneer de hoeveelheid in te vriezen voedsel groter is dan de aangegeven hoeveelheid, neemt de kwaliteit van het invriezen af. Daarnaast zal ook de kwaliteit van het reeds ingevroren voedsel dalen.

# Voedsel bewaren en invriezen

- Gebruik alleen vers voedsel van een goede kwaliteit dat geschikt is om in te vriezen.
- Laat warm voedsel eerst afkoelen naar kamertemperatuur.
- Het is belangrijk om het voedsel snel in te vriezen. Daarom wordt gebruik van kleine verpakkingen aanbevolen.
- Gebruik een lucht- en waterdichte verpakking, zodat het voedsel niet uitdroogt en zijn vitamines verliest.
- Noteer het soort voedsel, de hoeveelheid en de invriesdatum op de verpakking.
- Laat vers voedsel niet in contact komt met voedsel dat al ingevroren is.
- U mag alle laden verwijderen om het totale volume van het vriescompartiment te gebruiken.
- Plaats het voedsel direct op een plateau en op de bodem van de vriezer.

## Invriezen van kleine hoeveelheden vers voedsel / ijsblokjes maken

Zie hoofdstuk 'Aanbevolen indeling' voor de beste locatie voor het invriezen van vers voedsel (1 à 2 kilo) en het maken van ijsblokjes.

## Invriezen van grote hoeveelheden vers voedsel

- Activeer de intensieve vriesfunctie 24 uur voordat u voedsel gaat invriezen.
- Verdeel het verse voedsel evenredig over alle laden in het vriescompartiment.
- Na 24 uur kunt u het voedsel verplaatsen naar een ander vak in de vriezer en kunt u ander voedsel gaan invriezen.

## Belangrijke aanwijzingen bij het bewaren van bevroren voedsel

- Houdt u bij het bewaren of gebruik van ingevroren voedsel aan de instructies van de fabrikant. Let op de aanbevolen bewaartemperatuur en de houdbaarheidsdatum op de verpakking.
- Gebruik alleen voedsel waarvan de verpakking onbeschadigd is en dat bewaard wordt bij een temperatuur van -18 °C of lager.
- Koop geen voedsel dat bedekt is met rijp. Dat betekent namelijk dat het voedsel meerdere keren gedeeltelijk is ontdooid en daarom van inferieure kwaliteit is.
- Voorkom dat het voedsel tijdens het vervoer ontdooid. Bij een toename van de temperatuur wordt de bewaartijd korter en neemt de kwaliteit af.

Aanbevolen bewaartijd van ingevroren voedsel in de vriezer 

Eten	Houdbaarheid
fruit, rundvlees	10 tot 12 maanden
groente, kalfsvlees, gevogelte	8 tot 10 maanden
wild	6 tot 8 maanden
Varkensvlees	4 tot 6 maanden
gehakt	4 maanden
brood, gebak, kant-en-klaar maaltijden, niet vette vis	3 maanden
vleesafval	2 maanden
gerookte worst, vette vis	1 maand

## Ontdooien van bevroren voedsel

- Ontdooien is een belangrijke stap bij het bewaren van ingevroren voedsel. Voedsel moet op de juiste manier worden ontdooid.
- Geschikte methoden om voedsel te ontdooien zijn:
  - in de koelkast,
  - in koud water,
  - in een magnetron of heteluchtoven met een geschikt ontdooiprogramma.
- Sommige diepvriesproducten kunnen worden bereid zonder ze eerst te ontdooien. De fabrikant vermeldt dit op de verpakking.
- Voedsel moet in kleine hoeveelheden worden verpakt. Hierdoor ontdooit het voedsel sneller.
- Gebruik zo snel mogelijk gedeeltelijk of volledig ontdooid voedsel. Bacteriën in ontdooid voedsel worden weer geactiveerd en het voedsel bederft daardoor sneller. Dit geldt met name voor fruit, groenten en kant-en-klaar voedsel.
- Vries gedeeltelijk of volledig ontdooid voedsel nooit opnieuw in.

## Het apparaat ontdooien

### **Ontdooien van de NoFrost vriezer**

Ontdooien van de NoFrost vriezer gaat automatisch. Rijp dat zich af en toe afzet zal vanzelf verdwijnen.

Als er toch ijs of rijpafzetting in de vriesruimte aanwezig is, kan dat het gevolg zijn van een ongewoon gebruik van het toestel (te vaak en te lang de deur openen, slechte sluiting van de deur, etc.). Ontdooi in dit geval de vriezer handmatig.

#### **WAARSCHUWING!**

Zet bij extreme ijsvorming het toestel uit. Neem de etenswaren uit de vriezer en bescherm ze zodat ze niet (deels) kunnen ontdooien. Reinig en droog het interieur van de vriezer. Zet, voordat u de etenswaren in de vriezer doet, het toestel aan en kies de gewenste instelling.

#### **WAARSCHUWING!**

Gebruik geen ontdooisprays, want die kunnen de plastic onderdelen doen smelten of schadelijk zijn voor uw gezondheid.

#### **WAARSCHUWING!**

Gebruik voor de verwijdering van rijp en ijs geen mes of scherpe voorwerpen, aangezien deze (de buis van) het koelsysteem kunnen beschadigen.

## Reiniging van het apparaat

### WAARSCHUWING!

Schakel het apparaat uit en trek de stekker uit het stopcontact voordat u begint met het schoonmaken van het apparaat.

### WAARSCHUWING!

Gebruik geen schurende reinigingsmiddelen, deze kunnen het oppervlak beschadigen.

### INFORMATIE!

Activeer de intensieve vriesfunctie 24 uur voordat u de vriezer gaat schoonmaken.

- Maak regelmatig de binnenzijde van het toestel schoon met lauw water met eventueel een neutraal reinigingsmiddel of speciale koelkastreiniger. Maak alle oppervlakken schoon met een zachte doek. Neem na het reinigen de delen af met schoon water en droog ze zorgvuldig.
- Plaats geen onderdelen van het toestel in de vaatwasser; hierdoor zouden ze beschadigd kunnen raken.

### WAARSCHUWING!

Wanneer u het toestel langere tijd niet gebruikt, schakelt u het uit met de daarvoor bestemde toets en koppelt u het los van de stroomvoorziening. Maak het toestel leeg, ontdooi het, maak het schoon en laat de deur op een kier staan.

# Storingstabel

Wanneer u twijfelt over de goede werking van uw toestel betekent dit niet automatisch dat er een defect is. Controleer in elk geval de volgende punten in onderstaande tabel.

Probleem	Oorzaak/oplossing
Apparaat is aangesloten op het lichtnet maar werkt niet:	<ul style="list-style-type: none"><li>• Controleer of het apparaat is aangesloten en of het stopcontact onderstroom staat.</li></ul>
Het apparaat koelt continu gedurende een lange tijd.	<p>Dit komt door de langdurige werking van de compressor op een laag vermogen (laag energieverbruik / hoog rendement). Dit is het meest efficiënt. Onderstaande factoren kunnen tevens de werking beïnvloeden:</p> <ul style="list-style-type: none"><li>• De omgevingstemperatuur is te hoog.</li><li>• De deur is te lang of te vaak open geweest.</li><li>• De deur is niet goed gesloten.</li><li>• De deur sluit niet goed af (de afdichting is vuil, de deur is niet goed uitgelijnd of de afdichting is beschadigd, enz.).</li><li>• Er is te veel vers voedsel tegelijk toegevoegd.</li><li>• Onvoldoende luchtcirculatie van compressor en condensator. Controleer of er voldoende ventilatie rondom het toestel is (zie het separate installatievoorschrift).</li></ul>
Er is veel ijsvorming in de vriezer.	<ul style="list-style-type: none"><li>• De deur is te lang of te vaak open geweest.</li><li>• De deur is niet goed gesloten.</li><li>• De deur sluit niet goed af (de afdichting is vuil, de deur is niet goed uitgelijnd of de afdichting is beschadigd, enz.).</li></ul>
Indicator <b>D</b> knippert.	<ul style="list-style-type: none"><li>• De deur is te lang of te vaak open geweest.</li><li>• De deur sluit niet goed af (de afdichting is vuil, de deur is niet goed uitgelijnd of de afdichting is beschadigd, enz.).</li><li>• Er is te veel vers voedsel tegelijk toegevoegd.</li></ul>
De deur gaat moeilijk open.	<p>U probeert een deur van het toestel te openen nadat u de deur net hebt gesloten. Het openen gaat dan moeilijk. Wanneer u de deur opent, ontsnapt er koele lucht uit het toestel, die wordt vervangen door warme omgevingslucht. Tijdens het koelen van deze lucht ontstaat er negatieve druk, waardoor de deur moeilijk opengaat. Na een paar minuten is de situatie weer normaal en gaat de deur gemakkelijk open.</p>
LED verlichting werkt niet.	<p>Wanneer de LED verlichting niet werkt, raadpleegt u een servicemonteur. U mag niet zelf LED verlichting repareren.</p>



Probleem	Oorzaak/oplossing
Het apparaat maakt geluid.	<ul style="list-style-type: none"><li>• Voor de koeling van het toestel wordt een koelsysteem gebruikt dat ook een compressor (en bij sommige modellen ook een ventilator) bevat, die geluid maakt. De hoeveelheid geluid is afhankelijk van de installatie, correct gebruik en de leeftijd van het toestel.</li><li>• Nadat u het toestel aan de stroomvoorziening hebt gekoppeld, is het geluid van de compressor of van stromende vloeistof mogelijk iets luider. Dat is geen teken dat er een storing is en heeft ook geen invloed op de levensduur van het toestel. Na verloop van tijd worden de geluiden van het toestel minder.</li><li>• Het toestel kan tijdelijk meer geluid maken als de deur vaak of lang wordt geopend, wanneer veel vers voedsel in het toestel wordt geplaatst of wanneer de functie voor intensief vriezen of koelen is geactiveerd.</li></ul>

Wanneer het probleem blijft bestaan, neemt u contact op met het servicecentrum en geeft u het type, model en het serienummer door die op het typeplaatje of het label aan de binnenzijde van het toestel worden vermeld.

## Verpakking en apparaat afvoeren

Dit apparaat is gemaakt van duurzame materialen. Dit apparaat moet aan het einde van zijn levensduur op een verantwoorde manier worden afgevoerd. Neem contact op met de plaatselijke autoriteiten voor informatie over het verwijderen van dit apparaat.

### INFORMATIE!

Zie ook het hoofdstuk 'Afvalverwerking' in de veiligheidsinstructies.

De verpakking van het apparaat is recyclebaar. De volgende materialen zijn mogelijk gebruikt:

- Karton.
- Polyethyleenfolie (PE).
- CFC-vrij polystyreen (hard PS-schuim).

Deze materialen moeten op een verantwoorde manier en in overeenstemming met de lokale regelgeving worden afgevoerd.



Het apparaat is gemarkeerd met een doorgestreept vuilnisbaksymbool om uw aandacht te vestigen op de verplichting tot gescheiden afvalverwijdering van elektrische huishoudelijke apparaten. Dit betekent dat het apparaat aan het einde van zijn levensduur niet met het ongesorteerde huisvuil mag worden weggegooid. Het apparaat moet naar een speciale afvalverwerkingslocatie voor gescheiden afval worden gebracht of naar een dealer die deze service aanbiedt.

Door huishoudelijke apparaten gescheiden in te zamelen en af te voeren, worden nadelige gevolgen voor mens en milieu vermeden. Dit zorgt ervoor dat de materialen waarvan het apparaat is gemaakt teruggewonnen kunnen worden en dat er een forse besparing op het gebruik van energie en grondstoffen kan worden gerealiseerd.



### **Verklaring van conformiteit**

Wij verklaren hierbij dat onze producten voldoen aan de geldende Europese richtlijnen, verordeningen en eisen, alsmede aan alle eisen in de normen waarnaar wordt verwezen.

# ATAG

De gebruiksaanwijzing is ook te vinden op onze website:  
[www.atag.nl](http://www.atag.nl), [www.atag.be](http://www.atag.be)



867619-a1



*Wij behouden ons het recht voor om wijzigingen aan te brengen die geen invloed hebben op de werking van het apparaat.*